

Inhoudsopgave

ONDERDELENLIJST	2
MONTAGE EN WERKING	2
INLEIDING	2
MONTAGE	2
AANSLUITING OP DE BIG-MIDI HOOFDPRINT.	3
MONTAGESCHEMA	4
ELEKTRONISCH SCHEMA	4

Disclaimer

Indien je overgaat tot het nabouwen van schakelingen die op de website en in deze handleiding worden gepresenteerd wens ik je veel succes. Voor eventuele schade die ontstaat bij het bouwen en gebruik van deze schakelingen ben ik niet aansprakelijk.

Onderdelenlijst

1	LCD 16 x 2
P1	Instelpotmeter 2k5
R7	10 ohm 1/2 watt
R8	100K ohm 1/4 watt
R9	470 ohm 1/4 watt
LED2	Standard red led
2	6 polig single header
1	14 Pin Shrouded Right Angle Male Header
2	14 Contact IDC Socket Connector
3	Druktoetsen
4	Boutje M3 x 10
4	Moer M3
4	Afstandsbusjes voor LCD
4	Afstandsbusjes
4	Parkers
1	50 cm flatcable 14 polig
1	Geïsoleerd montagedraad voor doorverbindingen
1	GINO PCB 03022011-1

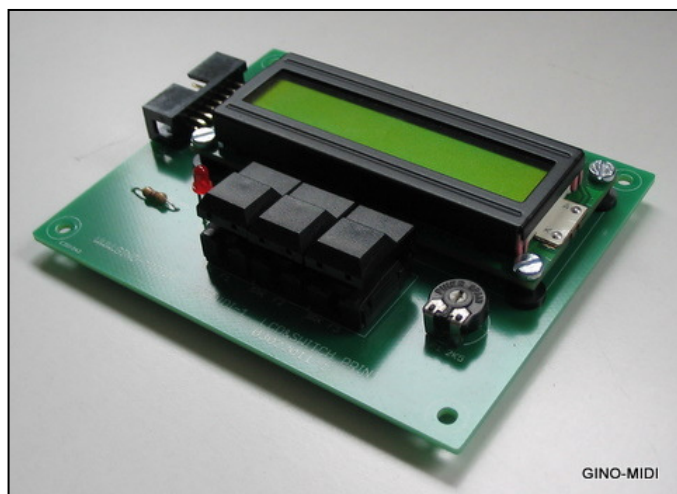
Montage en werking

Inleiding

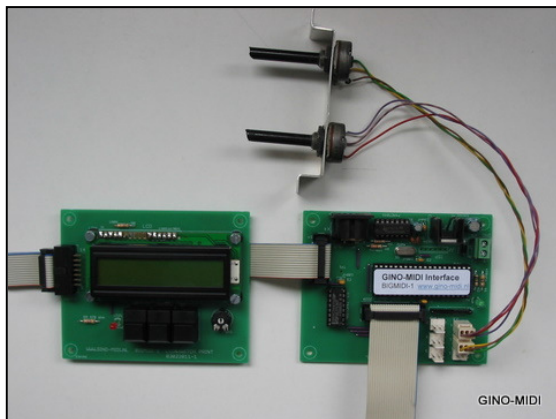
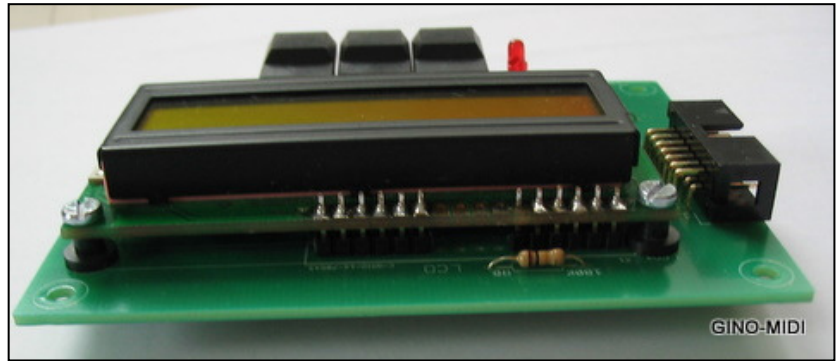
Deze print waarop een LCD schermje en drie functie toetsen zijn aangebracht geven u de mogelijkheid om diverse instellingen van de Big-MIDI te veranderen en te bewaren. Bij het ontwerp is er vanuit gegaan dat deze print in het front van de speeltafel komt, zodat een en ander makkelijk is te bedienen en ook te volgen. U treft ook een MIDI EVENT led aan. Telkens wanneer de Big-MIDI een midi signaal uitzendt, licht deze led op.

Montage

Het aantal onderdelen is beperkt. Monteer als eerste de twee doorverbindingen en vervolgens de drie weerstanden. R7 is qua vermogen een wat grotere weerstand. Deze weerstand moet de stroom naar de BACK LIGHT led van het LCD schermje beperken. Vervolgens monteert u de instelpotmeter. Met deze potmeter kunt u het contrast van het LCD schermje instellen. Monteer nu de drie functieknoppen en de 14 pin shrouded right angle male header. Er is gekozen voor een haakse header om later de montage in een frontje niet tegen te zitten. Daarom is het ook verstandig om de Led, die we nu gaan aanbrengen niet helemaal tegen de print aan te solderen maar circa 10 mm boven het printoppervlak.



Als laatste is nu het LCD schermje zelf aan de beurt. Een LCD schermje is een schakeling op zich zelf, met zijn eigen elektronica. Het printje van het LCD scherm maakt door middel van twee 6 polige headers contact met de basisprint. Monteer de twee 6 polige headers op de basisprint, de eerste op de plaats van de aansluitingen 1 t/m 6 en de tweede op de plaats van de aansluitingen 11 t/m 16. De tussenliggende aansluitingen worden niet gebruikt.

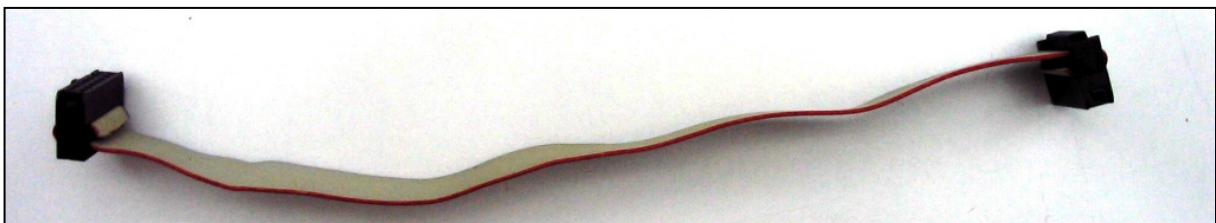
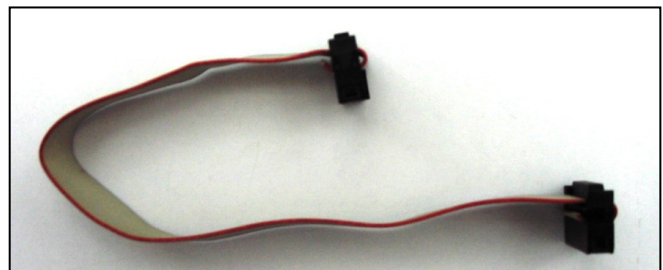


Om het LCD scherm op de basisprint te monteren gebruiken we afstandsbusjes met een flens en de boutjes M3x10 en de moertjes. De flens rust op het oppervlak van de basisprint.

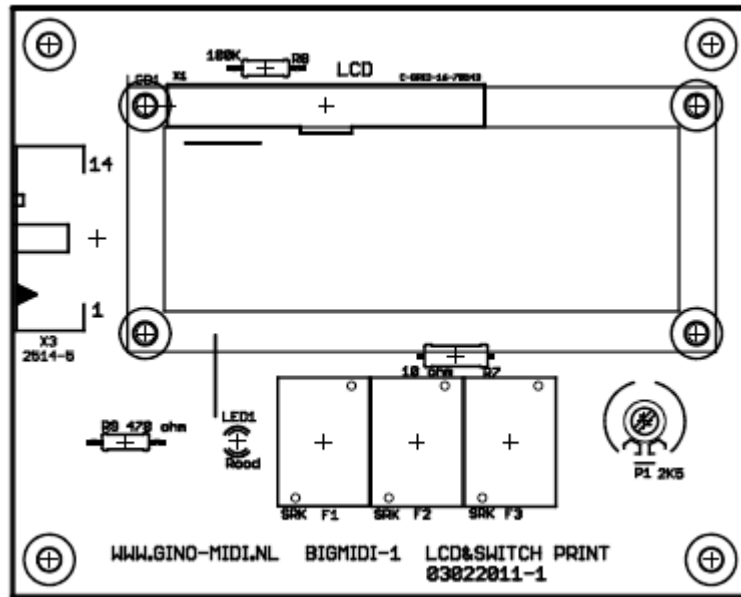
Als een en ander nu zijn plaats heeft gevonden, kunt u het print van het LCD scherm nu vast solderen aan de headers die we eerder in de basisprint hebben gemonteerd.

Aansluiting op de Big-MIDI Hoofdprint.

De nu volledig gemonteerde LCD en Switch print dient u aangesloten te worden op de Big-MIDI hoofdprint. Dit doen we door middel van een 14 polige flatcable en IDC Sockets. Het klemmen van de flatcable aan deze IDC connectors moet wel met enige kracht gebeuren, dus kunt u daar een bankschroef voor gebruiken. Zoals al eerder in diverse bouwbeschrijvingen is vermeld, heeft een IDC connector een merkteken in de vorm van een driehoekje. Dit merkteken geeft pin 1 aan. Als u zorgt dat de(zelfde) gemarkeerde ader (soms is het één ader, en soms zijn het er twee aan weerszijden van de flatcable) steeds op pin 1 komt, heeft u altijd een juiste aansluiting.



Montageschema



Elektronisch schema

